

Ministério da Saúde

Secretaria de Atenção à Saúde

Instituto Nacional de Câncer José Alencar Gomes da Silva

Relatório Painel-Oncologia

Maio, 2019

Apresentação

O presente relatório apresenta os dados do Painel-Oncologia para os cinco cânceres mais incidentes no Brasil. O objetivo do Painel é monitorar o tempo de início do tratamento oncológico no Sistema Único de Saúde (Lei nº 12.732, de 22/11/2012 e Portaria MS nº 876/2013). Possuem acesso hierárquico ao Painel os gestores estaduais, os gestores municipais indicados pelos secretários de saúde, os estabelecimentos de saúde que realizam o tratamento, além do CONASS, CONASEMS e órgãos de controle.

O Painel-Oncologia relaciona informações de diagnóstico e tratamento disponíveis no Sistema de Informação Ambulatorial (BPA-I e APAC-oncologia), no Sistema de Informação Hospitalar (SIH) e no Sistema de Informação do Câncer (SISCAN).

Para garantir a informação diagnóstica histopatológica dos casos de câncer, foram publicadas a Portaria SAS Nº 643, de 17/05/2018, que tornou obrigatório o registro de Cartão Nacional de Saúde e da Classificação Internacional de Doenças (CID-10) no procedimento “exame anatomopatológico para congelamento/parafina por peça cirúrgica ou por biópsia (exceto colo uterino e mama)” (procedimento código 02.03.02.003-0), e a Portaria SAS Nº 202, de 08/02/2019, que compatibiliza os códigos da CID-10 com o procedimento “exame anatomopatológico para congelamento/parafina por peça cirúrgica ou por biópsia (exceto colo uterino e mama)”.

Ao consultar as informações do Painel-Oncologia é importante considerar que:

- O número absoluto de casos apresentados no painel tende a aumentar com tempo, considerando a obrigatoriedade da CID no procedimento anatomopatológico acima referido, implementada em maio de 2018, e também o processo dinâmico de envio mensal de arquivos do Sistema de Informação Ambulatorial, SIH e SISCAN;
- Casos diagnosticados e informados no SISCOLO ou SISMAMA não estão contabilizados no painel, salvo as situações em que o mesmo é recuperado na APAC-oncologia através do campo “data de diagnóstico anatomopatológico/citopatológico”;
- Casos diagnosticados pelo exame de citologia, salvo as situações em que o mesmo é recuperado na APAC-oncologia através do campo “data de diagnóstico anatomopatológico/citopatológico”, ainda não estão no painel.

Câncer de Mama

Gráfico 1: Casos de câncer de mama diagnosticados por ano segundo tempo até o primeiro tratamento no SUS. Brasil, 2013 a maio de 2019

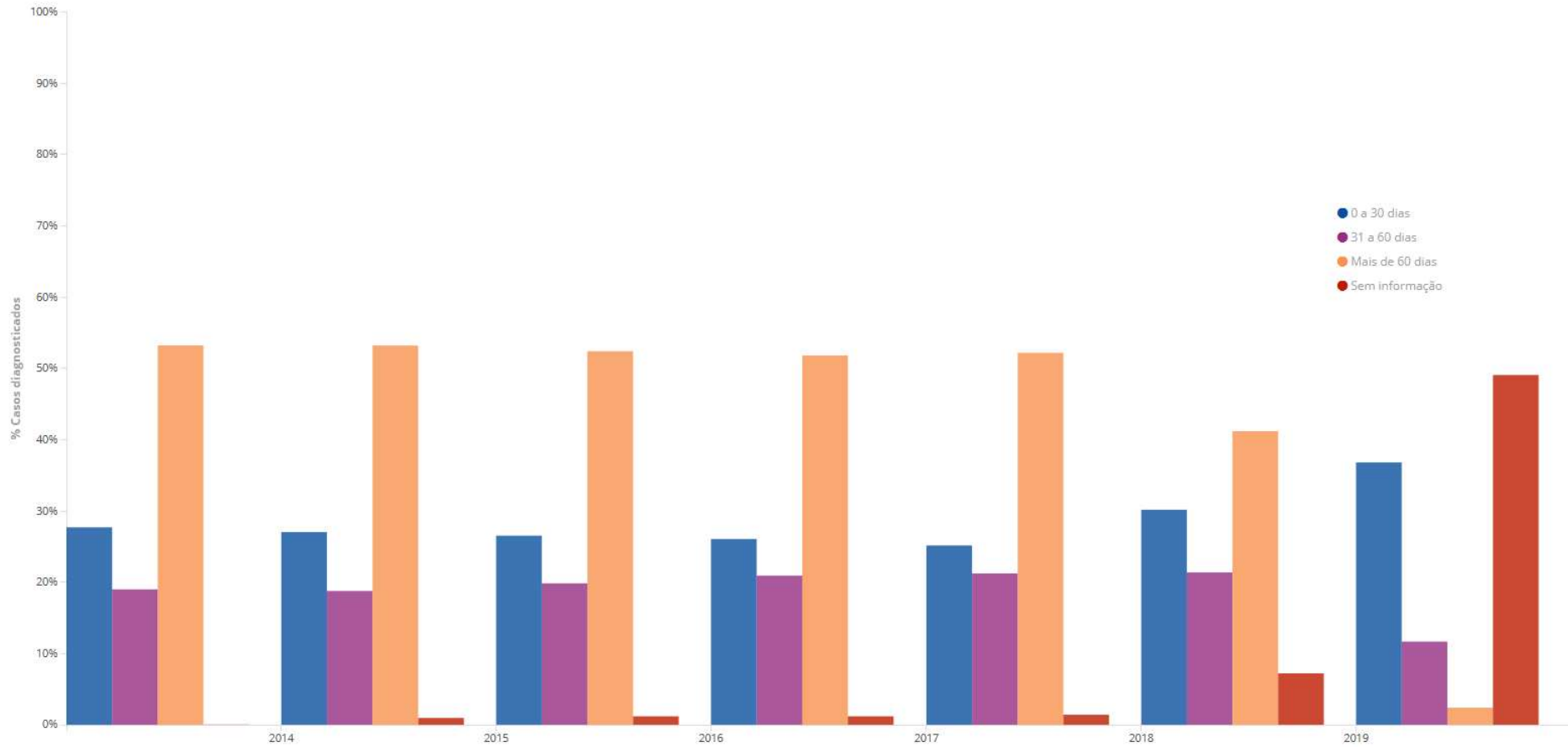


Tabela 1: Número de casos de câncer de mama segundo ano do diagnóstico e tempo até o primeiro tratamento no SUS. Brasil, 2013 a maio de 2019

Ano	0 a 30 dias	31 a 60 dias	Mais de 60 dias	Sem Informação de tratamento	Total
2013	9.362	6.419	17.989	12	33.782
2014	9.191	6.380	18.082	326	33.979
2015	8.959	6.702	17.701	402	33.764
2016	9.229	7.408	18.349	421	35.407
2017	9.217	7.779	19.121	516	36.633
2018	11.475	8.139	15.672	2.746	38.032
2019	2.307	731	151	3.074	6.263
Total	59.740	43.558	107.065	7.497	217.860

Tabela 2: Número de casos de câncer de mama segundo região de residência e tempo até o primeiro tratamento no SUS. Brasil, 2013 a maio de 2019

Regiões	0 a 30 dias	31 a 60 dias	Mais de 60 dias	Sem Informação de tratamento	Total
Norte	2.049	1.429	4.376	242	8.096
Nordeste	13.970	11.105	23.320	2.652	51.047
Sudeste	24.356	18.841	54.264	2.714	100.175
Sul	15.344	9.500	19.104	1.418	45.366
Centro-Oeste	4.021	2.683	6.001	471	13.176
Total	59.740	43.558	107.065	7.497	217.860

Gráfico 2: Proporção de casos de câncer de mama segundo tempo até o primeiro tratamento no SUS. Brasil, 2013 a maio de 2019

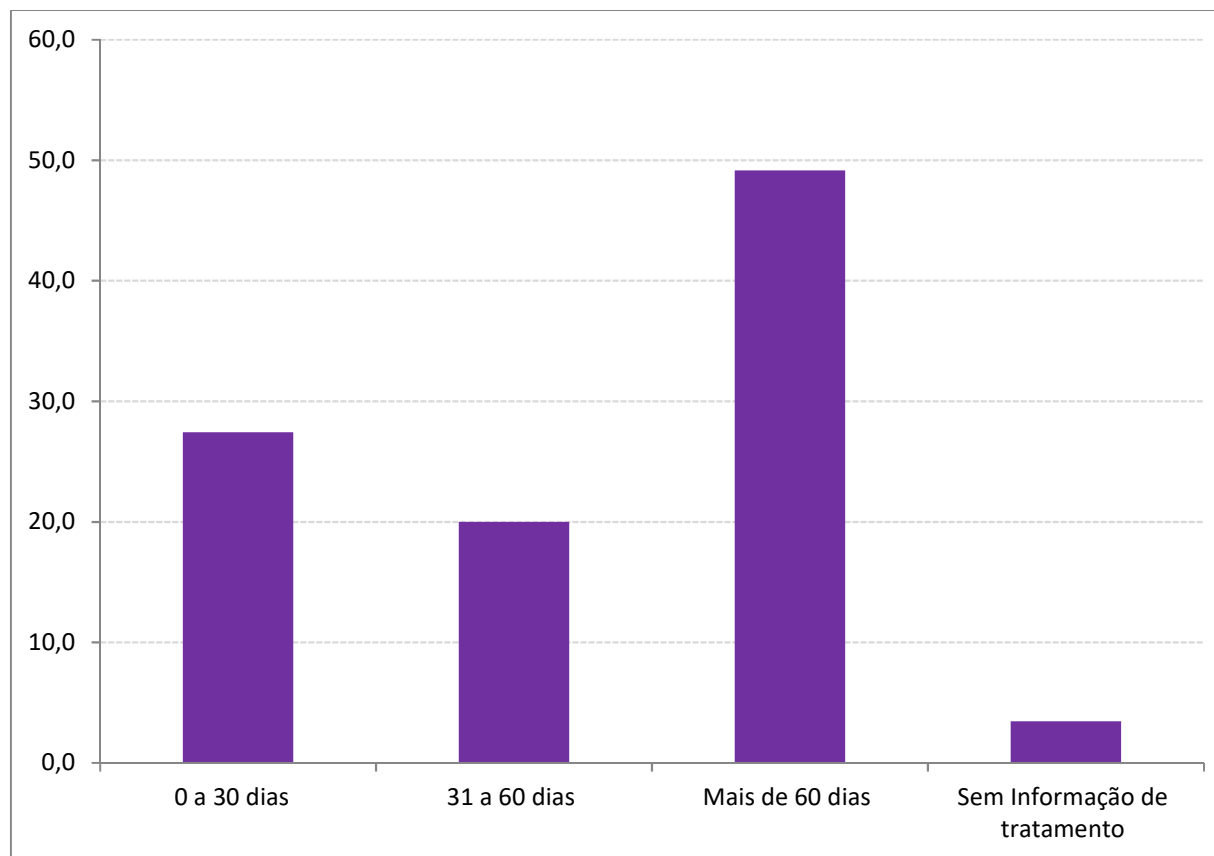


Gráfico 3: Proporção de casos de câncer de mama segundo região de residência e tempo até o primeiro tratamento no SUS. Brasil, 2013 a maio de 2019

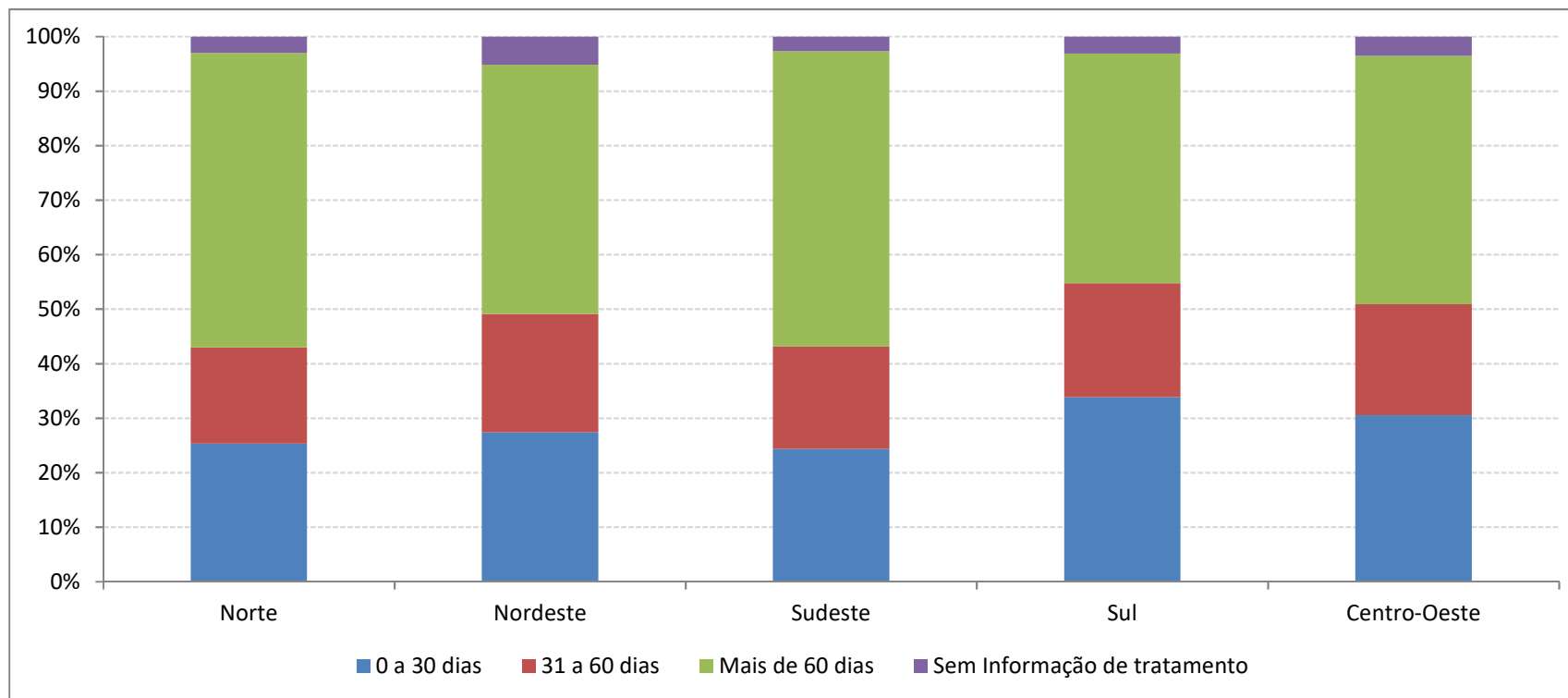


Tabela 3: Número de casos de câncer de mama tratados no SUS. Brasil, 2013 a maio de 2019

Ano	casos diagnosticados e com informação de tratamento	Casos tratados sem informação diagnóstica	Total de casos tratados
2013	33.770	5.222	38.992
2014	33.653	4.599	38.252
2015	33.362	4.741	38.103
2016	34.986	4.550	39.536
2017	36.117	4.455	40.572
2018	35.286	3.274	38.560
2019	3.189	648	3.837
Total	210.363	27.489	237.852

Tabela 4: Número de casos de câncer de mama tratados no SUS por região de residência. Brasil, 2013 a maio de 2019

Regiões	casos diagnosticados e com informação de tratamento	Casos tratados sem informação diagnóstica	Total de casos tratados
Norte	7.854	1.113	8.967
Nordeste	48.395	7.293	55.688
Sudeste	97.461	12.002	109.463
Sul	43.948	4.579	48.527
Centro-Oeste	12.705	2.502	15.207
Total	210.363	27.489	237.852

Câncer de Colo do Útero

Gráfico 1: Casos de câncer de colo do útero diagnosticados por ano segundo tempo até o primeiro tratamento no SUS. Brasil, 2013 a maio de 2019

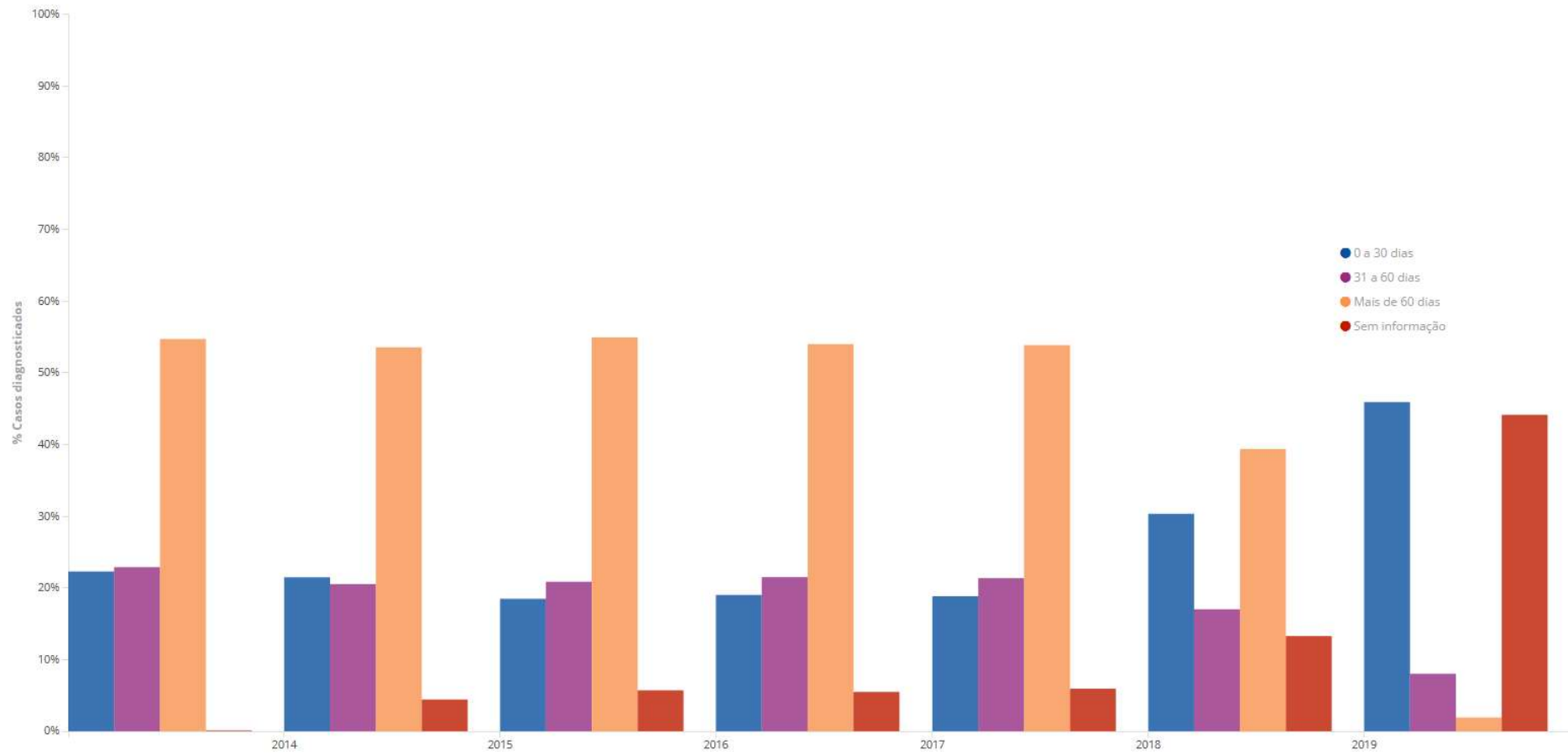


Tabela 1: Número de casos de câncer de colo do útero segundo ano do diagnóstico e tempo até o primeiro tratamento no SUS. Brasil, 2013 a maio de 2019

Ano	0 a 30 dias	31 a 60 dias	Mais de 60 dias	Sem Informação de tratamento	Total
2013	2.089	2.146	5.130	10	9.375
2014	2.204	2.106	5.496	455	10.261
2015	1.924	2.172	5.722	595	10.413
2016	2.045	2.313	5.809	590	10.757
2017	2.107	2.389	6.023	664	11.183
2018	4.101	2.300	5.322	1.796	13.519
2019	1.002	175	42	963	2.182
Total	15.472	13.601	33.544	5.073	67.690

Tabela 2: Número de casos de câncer de colo do útero segundo região de residência e tempo até o primeiro tratamento no SUS. Brasil, 2013 a maio de 2019

Regiões	0 a 30 dias	31 a 60 dias	Mais de 60 dias	Sem Informação de tratamento	Total
Norte	746	827	3.334	192	5.099
Nordeste	3.894	3.943	12.009	1.664	21.510
Sudeste	5.624	5.287	11.707	1.945	24.563
Sul	3.985	2.328	4.321	966	11.600
Centro-Oeste	1.223	1.216	2.173	305	4.917
Total	15.472	13.601	33.544	5.072	67.689

Gráfico 2: Proporção de casos de câncer de colo do útero segundo tempo até o primeiro tratamento no SUS. Brasil, 2013 a maio de 2019

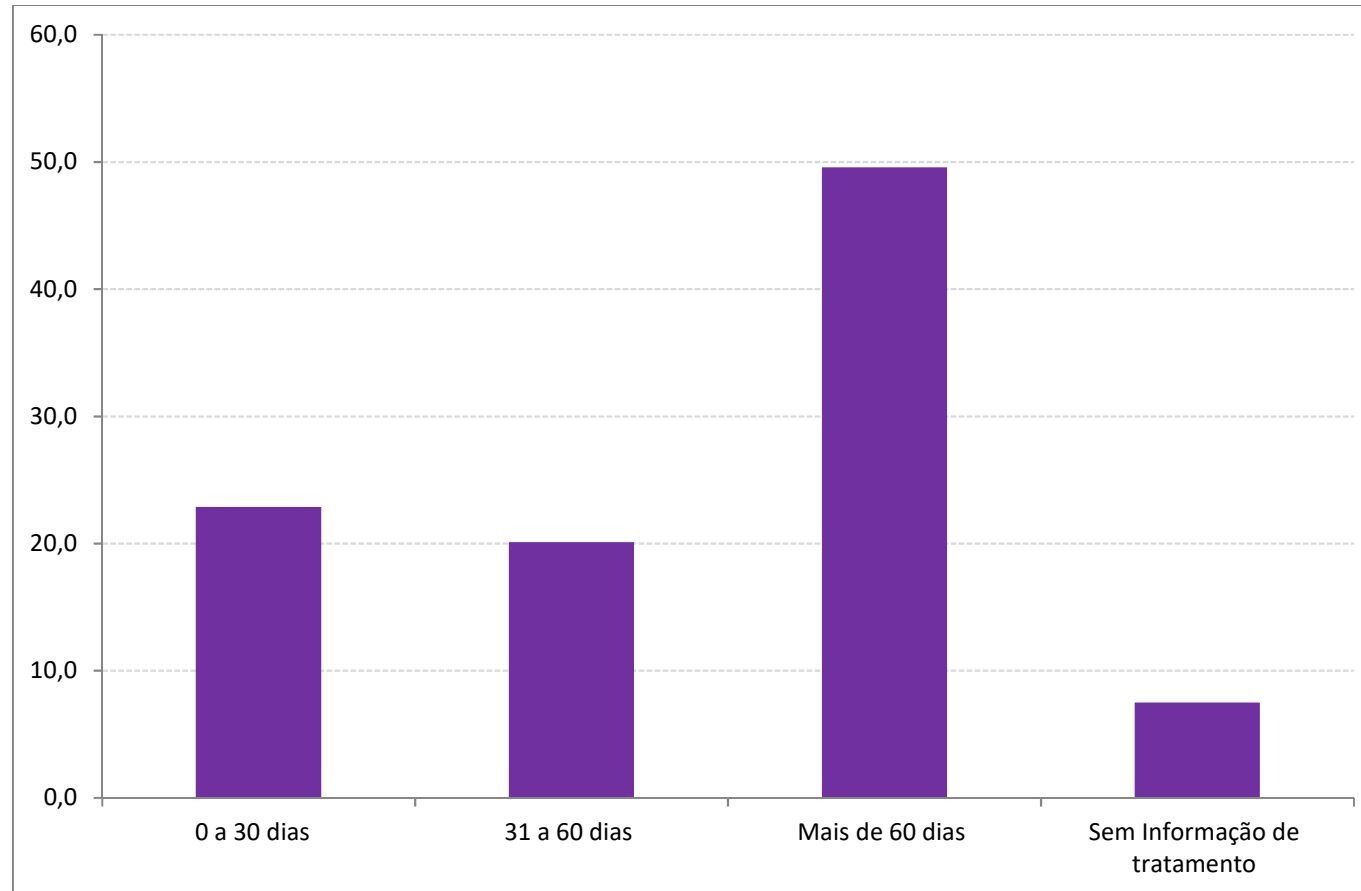


Gráfico 3: Proporção de casos de câncer de colo do útero segundo região de residência e tempo até o primeiro tratamento no SUS. Brasil, 2013 a maio de 2019

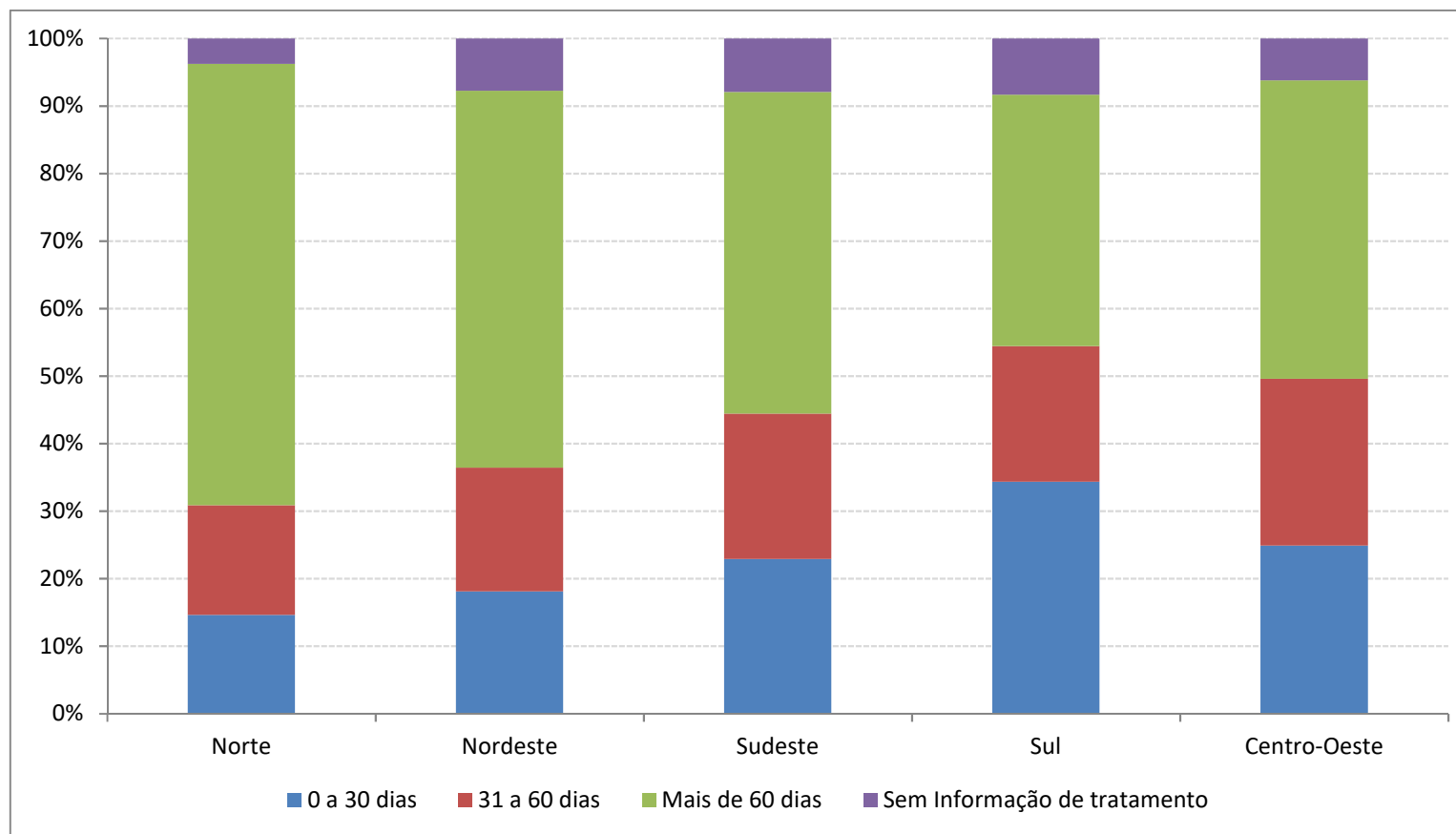


Tabela 3: Número de casos de câncer de colo de útero tratados no SUS. Brasil, 2013 a maio de 2019

Ano	casos diagnosticados e com informação de tratamento	Casos tratados sem informação diagnóstica	Total de casos tratados
2013	33.770	5.222	38.992
2014	33.653	4.599	38.252
2015	33.362	4.741	38.103
2016	34.986	4.550	39.536
2017	36.117	4.455	40.572
2018	35.286	3.274	38.560
2019	3.189	648	3.837
Total	210.363	27.489	237.852

Tabela 4: Número de casos de câncer de colo de útero tratados no SUS por região de residência. Brasil, 2013 a maio de 2019

Regiões	casos diagnosticados e com informação de tratamento	Casos tratados sem informação diagnóstica	Total de casos tratados
Norte	7.854	1.113	8.967
Nordeste	48.395	7.293	55.688
Sudeste	97.461	12.002	109.463
Sul	43.948	4.579	48.527
Centro-Oeste	12.705	2.502	15.207
Total	210.363	27.489	237.852

Câncer de Próstata

Gráfico 1: Casos de câncer de próstata diagnosticados por ano segundo tempo até o primeiro tratamento no SUS. Brasil, 2013 a maio de 2019

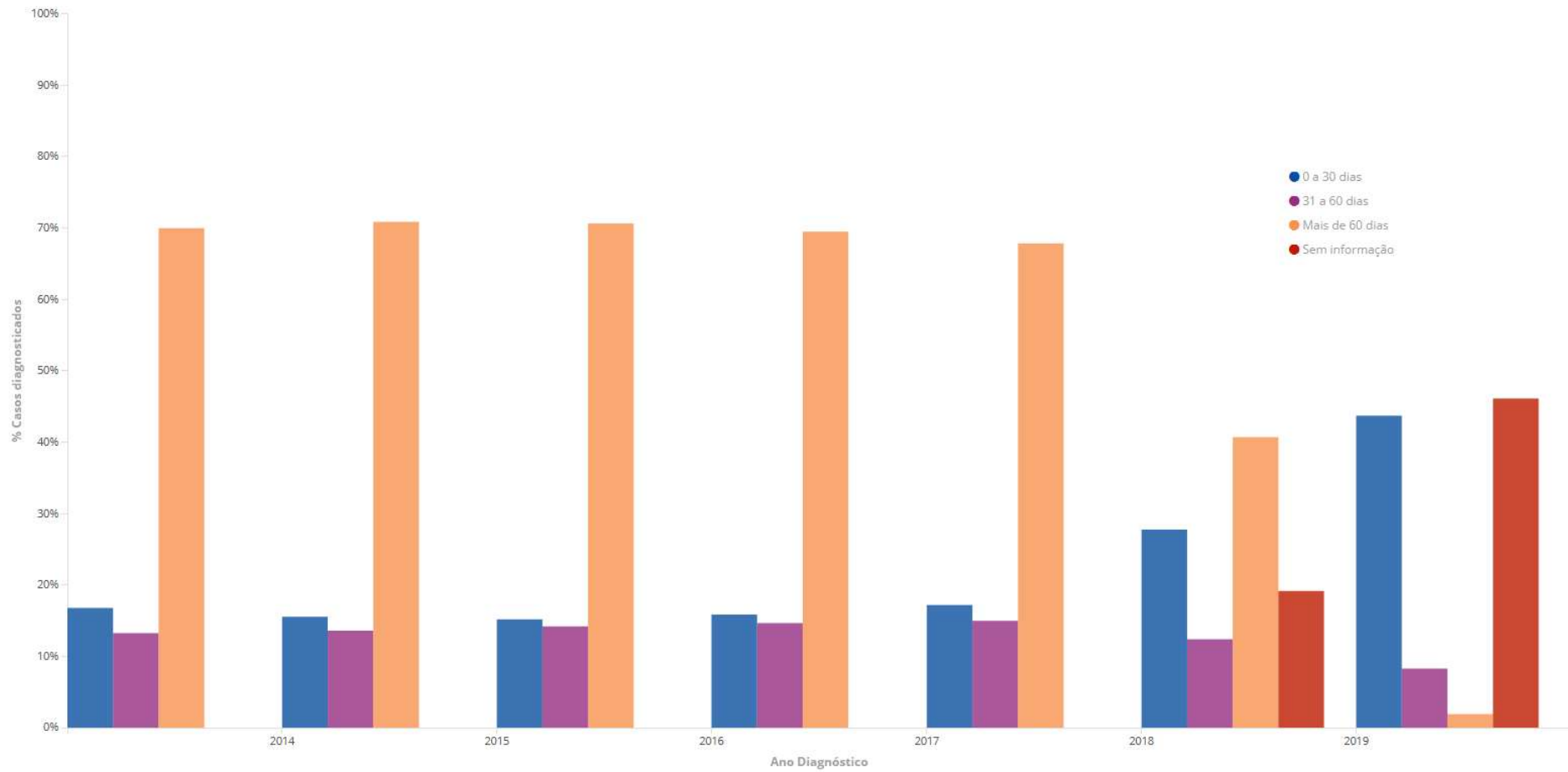


Tabela 1: Número de casos de câncer de próstata segundo ano do diagnóstico e tempo até o primeiro tratamento no SUS. Brasil, 2013 a maio de 2019

Ano	0 a 30 dias	31 a 60 dias	Mais de 60 dias	Sem Informação de tratamento	Total
2013	3.761	2.969	15.691	0	22.421
2014	3.645	3.188	16.619	0	23.452
2015	3.510	3.283	16.338	0	23.131
2016	3.465	3.204	15.195	0	21.864
2017	3.643	3.174	14.382	0	21.199
2018	7.752	3.460	11.371	5.350	27.933
2019	1.816	344	79	1.916	4.155
Total	27.592	19.622	89.675	7.266	144.155

Tabela 2: Número de casos de câncer de próstata segundo região de residência e tempo até o primeiro tratamento no SUS. Brasil, 2013 a maio de 2019

Regiões	0 a 30 dias	31 a 60 dias	Mais de 60 dias	Sem Informação de tratamento	Total
Norte	695	567	3.246	131	4.639
Nordeste	5.582	4.681	17.219	1.392	28.874
Sudeste	12.923	6.439	38.609	3.152	61.123
Sul	6.909	6.453	24.933	2.321	40.616
Centro-Oeste	1.483	1.482	5.668	270	8.903
Total	27.592	19.622	89.675	7.266	144.155

Gráfico 2: Proporção de casos de câncer de próstata segundo tempo até o primeiro tratamento no SUS. Brasil, 2013 a maio de 2019

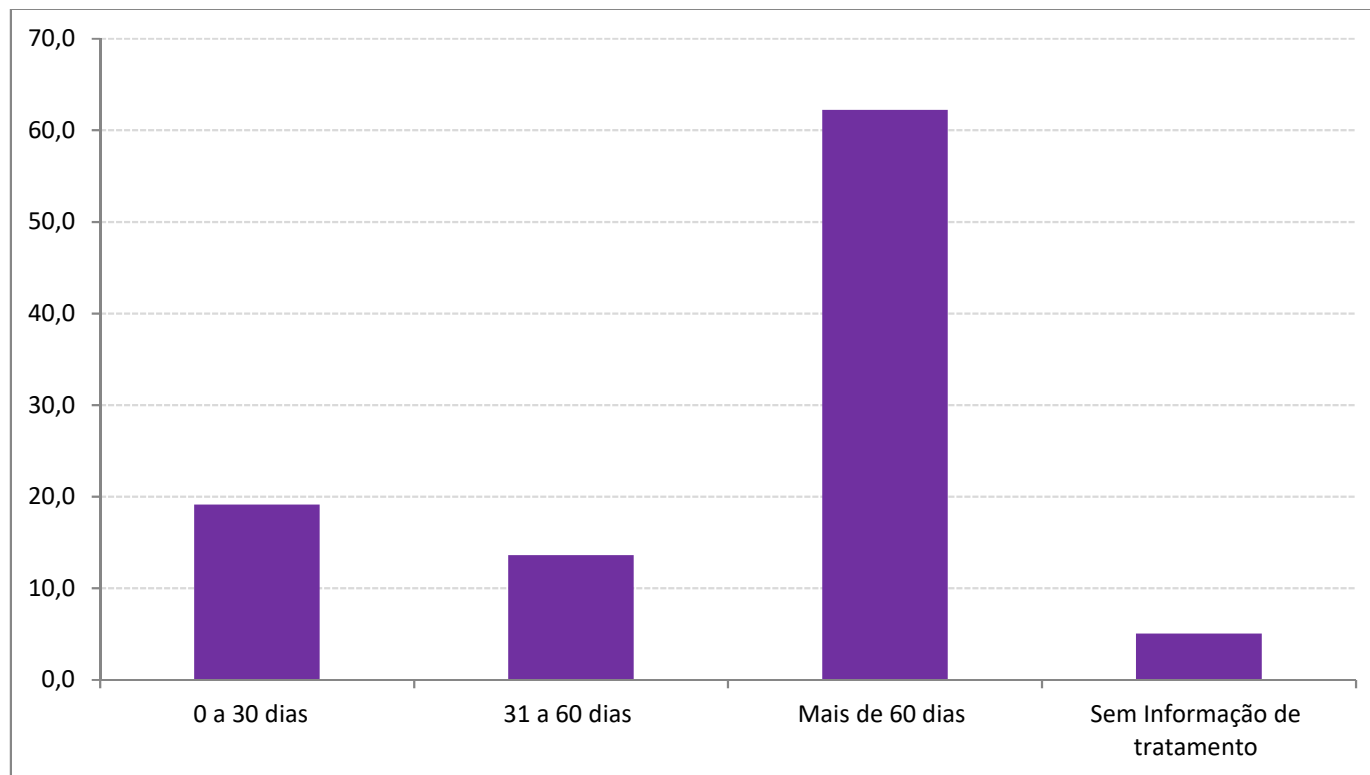


Gráfico 3: Proporção de casos de câncer próstata segundo região de residência e tempo até o primeiro tratamento no SUS. Brasil, 2013 a maio de 2019

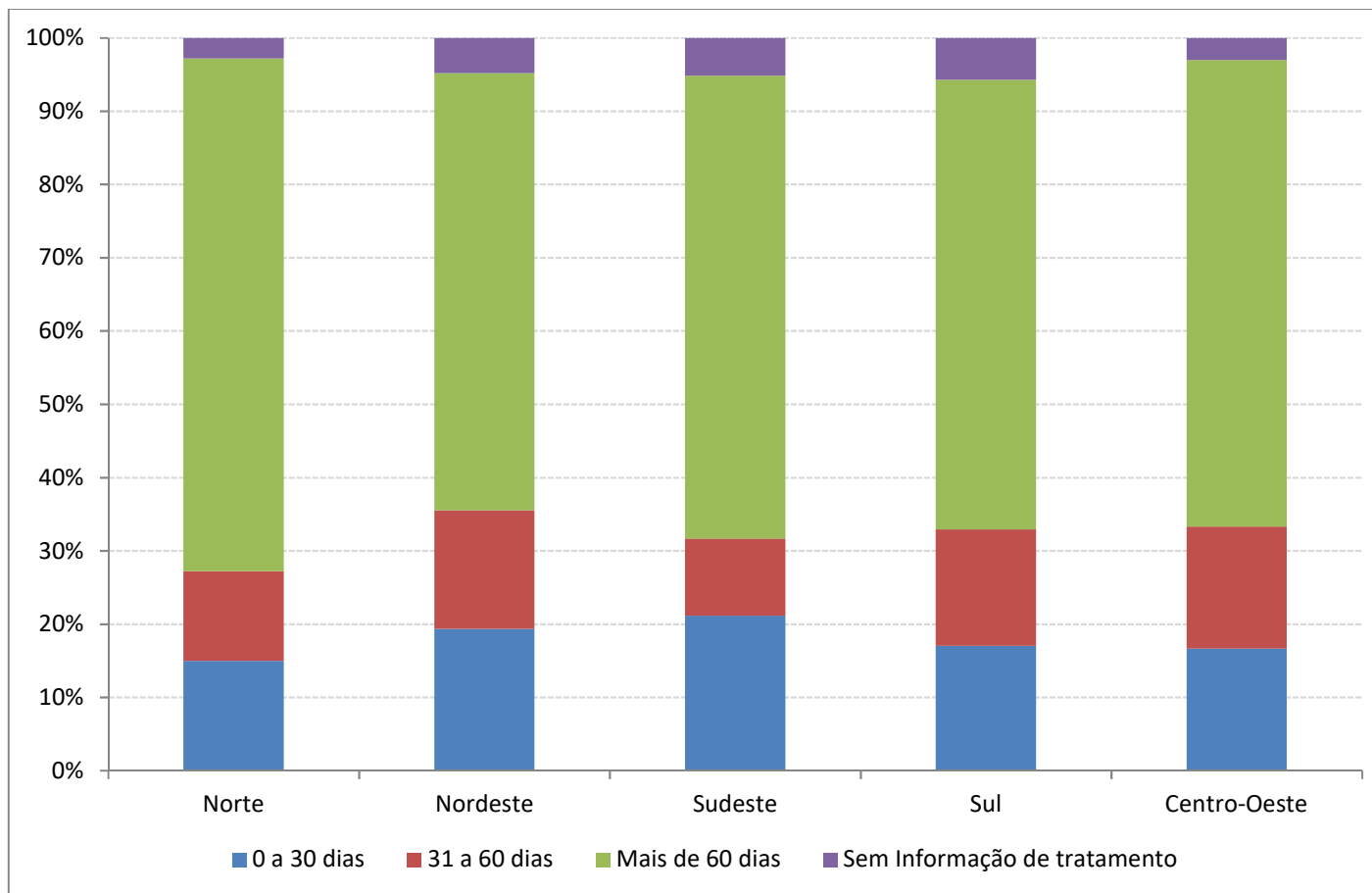


Tabela 3: Número de casos de câncer de próstata tratados no SUS. Brasil, 2013 a maio de 2019

Ano	casos diagnosticados e com informação de tratamento	Casos tratados sem informação diagnóstica	Total de casos tratados
2013	22.421	7.036	29.457
2014	23.452	6.387	29.839
2015	23.131	6.673	29.804
2016	21.864	6.419	28.283
2017	21.199	7.399	28.598
2018	22.583	3.888	26.471
2019	2.239	345	2.584
Total	136.889	38.147	175.036

Tabela 4: Número de casos de câncer de próstata tratados no SUS por região de residência. Brasil, 2013 a maio de 2019

Regiões	casos diagnosticados e com informação de tratamento	Casos tratados sem informação diagnóstica	Total de casos tratados
Norte	4.508	888	5.396
Nordeste	27.482	6.783	34.265
Sudeste	57.971	22.494	80.465
Sul	38.295	5.337	43.632
Centro-Oeste	8.633	2.645	11.278
Total	136.889	38.147	175.036

Câncer de Colón e Reto

Gráfico 1: Casos de câncer de colón e reto diagnosticados por ano segundo tempo até o primeiro tratamento no SUS. Brasil, 2013 a maio de 2019

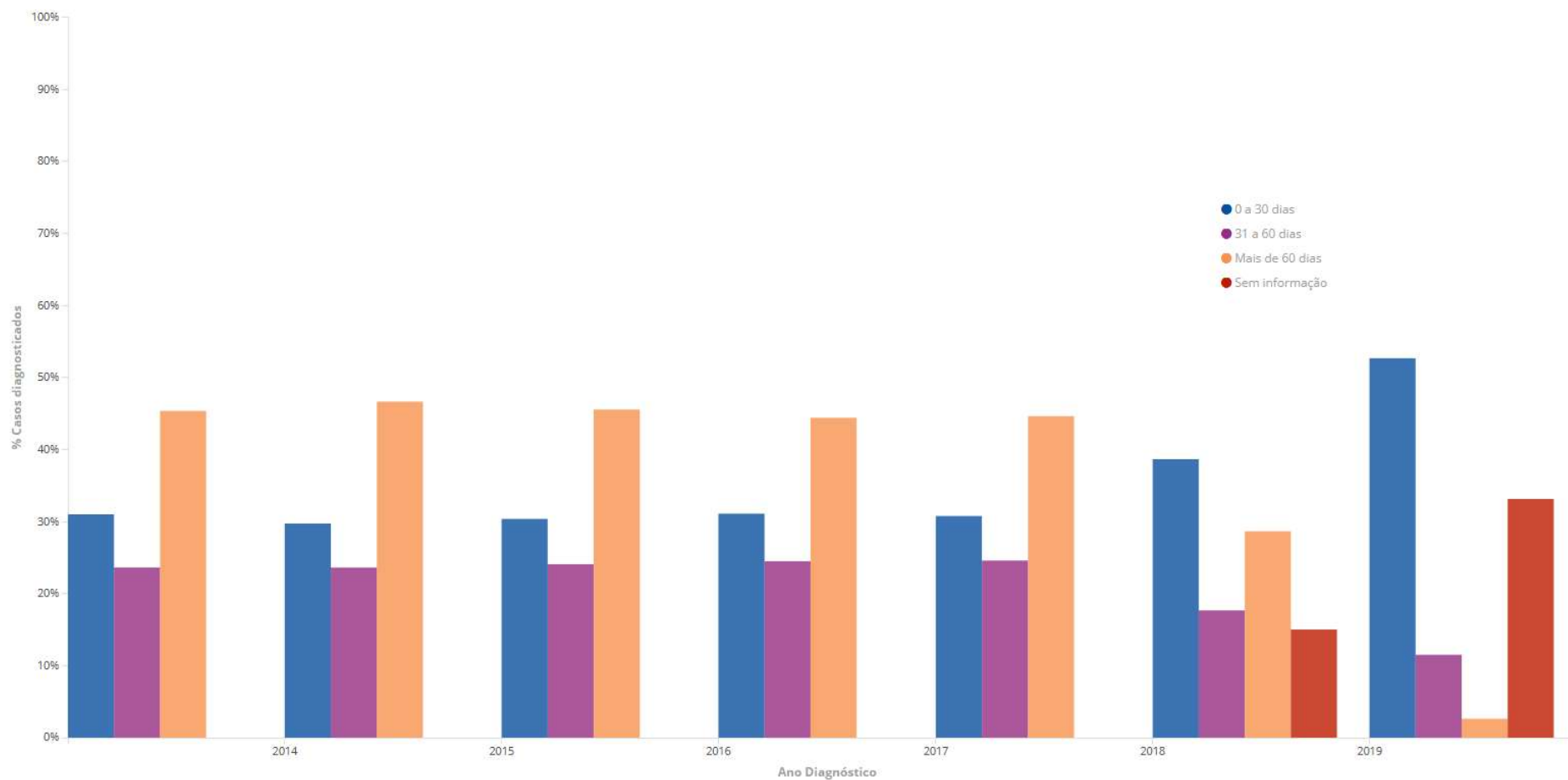


Tabela 1: Número de casos de câncer de colón e reto segundo ano do diagnóstico e tempo até o primeiro tratamento no SUS. Brasil, 2013 a maio de 2019

Ano	0 a 30 dias	31 a 60 dias	Mais de 60 dias	Sem Informação de tratamento	Total
2013	4.554	3.469	6.663	0	14.686
2014	4.445	3.531	6.977	0	14.953
2015	4.740	3.759	7.110	0	15.609
2016	5.113	4.028	7.303	0	16.444
2017	5.310	4.243	7.701	0	17.254
2018	9.380	4.288	6.953	3.646	24.267
2019	1.887	412	94	1.187	3.580
Total	35.429	23.730	42.801	4.833	106.793

Tabela 2: Número de casos de câncer de colón e reto segundo região de residência e tempo até o primeiro tratamento no SUS. Brasil, 2013 a maio de 2019

Regiões	0 a 30 dias	31 a 60 dias	Mais de 60 dias	Sem Informação de tratamento	Total
Norte	686	629	1.395	102	2.812
Nordeste	6.510	4.781	10.466	701	22.458
Sudeste	16.274	9.741	18.590	2.572	47.177
Sul	10.189	6.891	8.968	1.190	27.238
Centro-Oeste	1.770	1.688	3.382	268	7.108
Total	35.429	23.730	42.801	4.833	106.793

Gráfico 2: Proporção de casos de câncer de colón e reto segundo tempo até o primeiro tratamento no SUS. Brasil, 2013 a maio de 2019

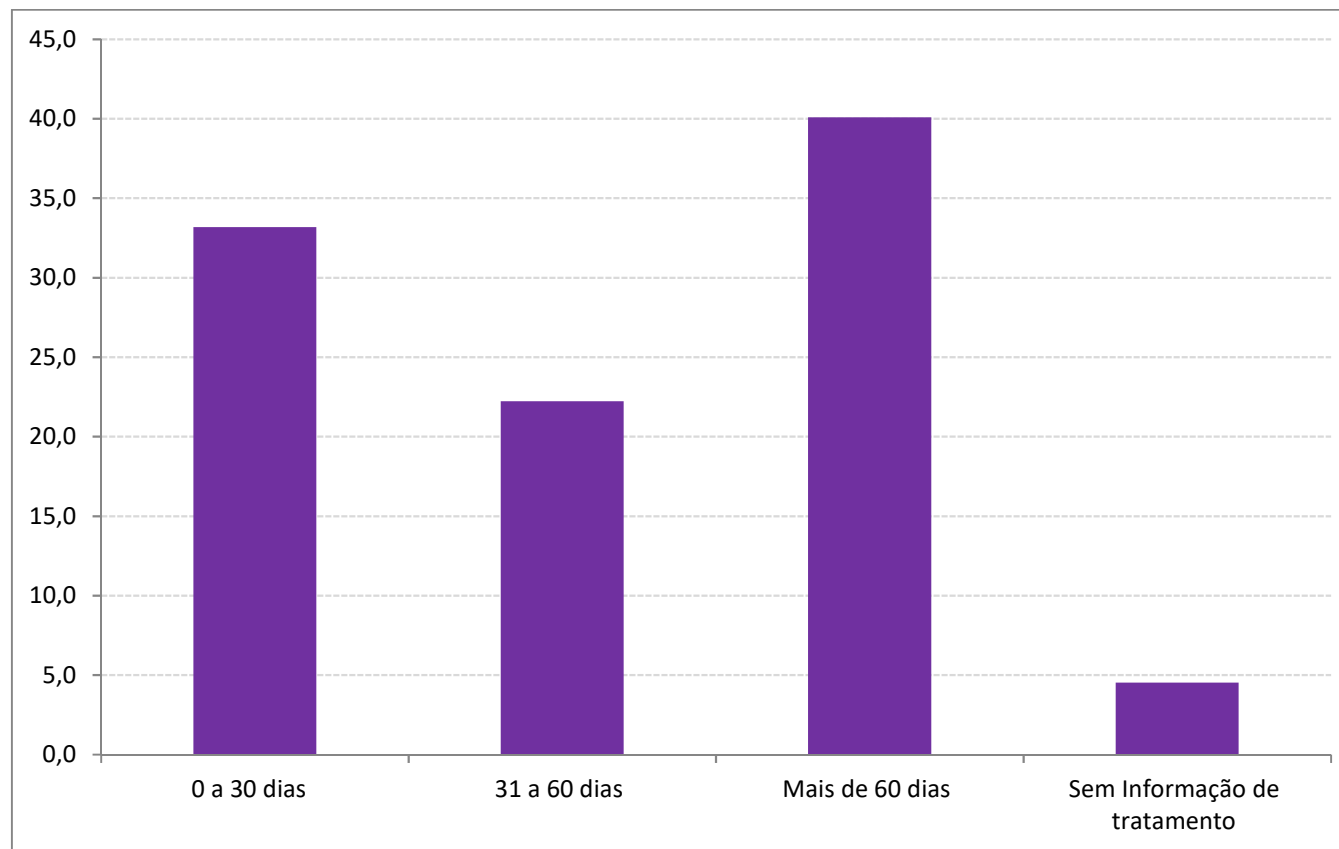


Gráfico 3: Proporção de casos de câncer de colón e reto segundo região de residência e tempo até o primeiro tratamento no SUS. Brasil, 2013 a maio de 2019

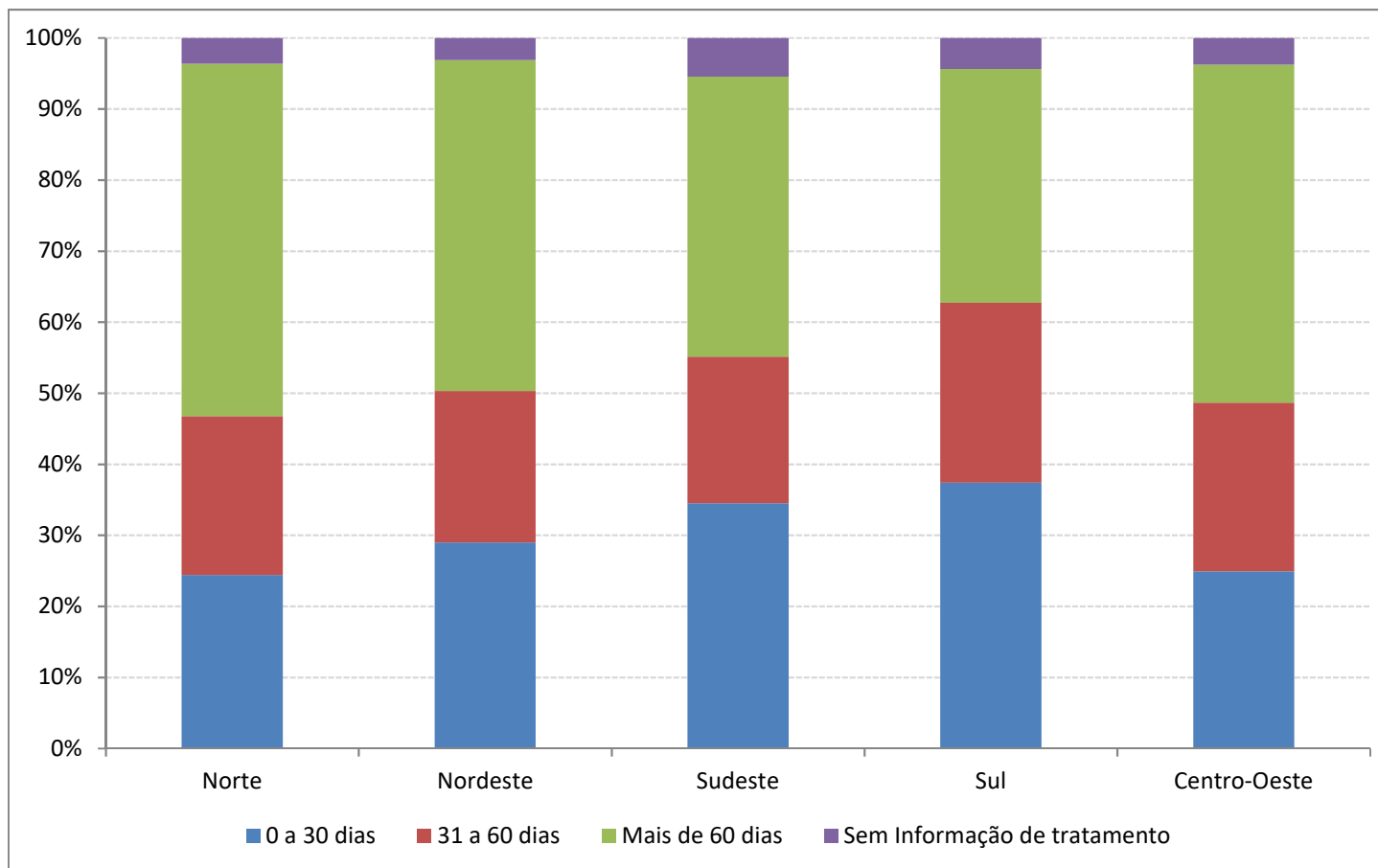


Tabela 3: Número de casos de câncer de colón e reto tratados no SUS. Brasil, 2013 a maio de 2019

Ano	casos diagnosticados e com informação de tratamento	Casos tratados sem informação diagnóstica	Total de casos tratados
2013	14.686	7.876	22.562
2014	14.953	7.109	22.062
2015	15.609	7.600	23.209
2016	16.444	7.729	24.173
2017	17.254	8.326	25.580
2018	20.621	4.460	25.081
2019	2.393	427	2.820
Total	101.960	43.527	145.487

Tabela 4: Número de casos de câncer de colón e reto tratados no SUS por região de residência. Brasil, 2013 a maio de 2019

Regiões	casos diagnosticados e com informação de tratamento	Casos tratados sem informação diagnóstica	Total de casos tratados
Norte	2.710	1.360	4.070
Nordeste	21.757	7.772	29.529
Sudeste	44.605	20.815	65.420
Sul	26.048	10.721	36.769
Centro-Oeste	6.840	2.859	9.699
Total	101.960	43.527	145.487

Câncer de Traqueia, brônquio e pulmão

Gráfico 1: Casos de câncer de traqueia, brônquio e pulmão diagnosticados por ano segundo tempo até o primeiro tratamento no SUS. Brasil, 2013 a maio de 2019

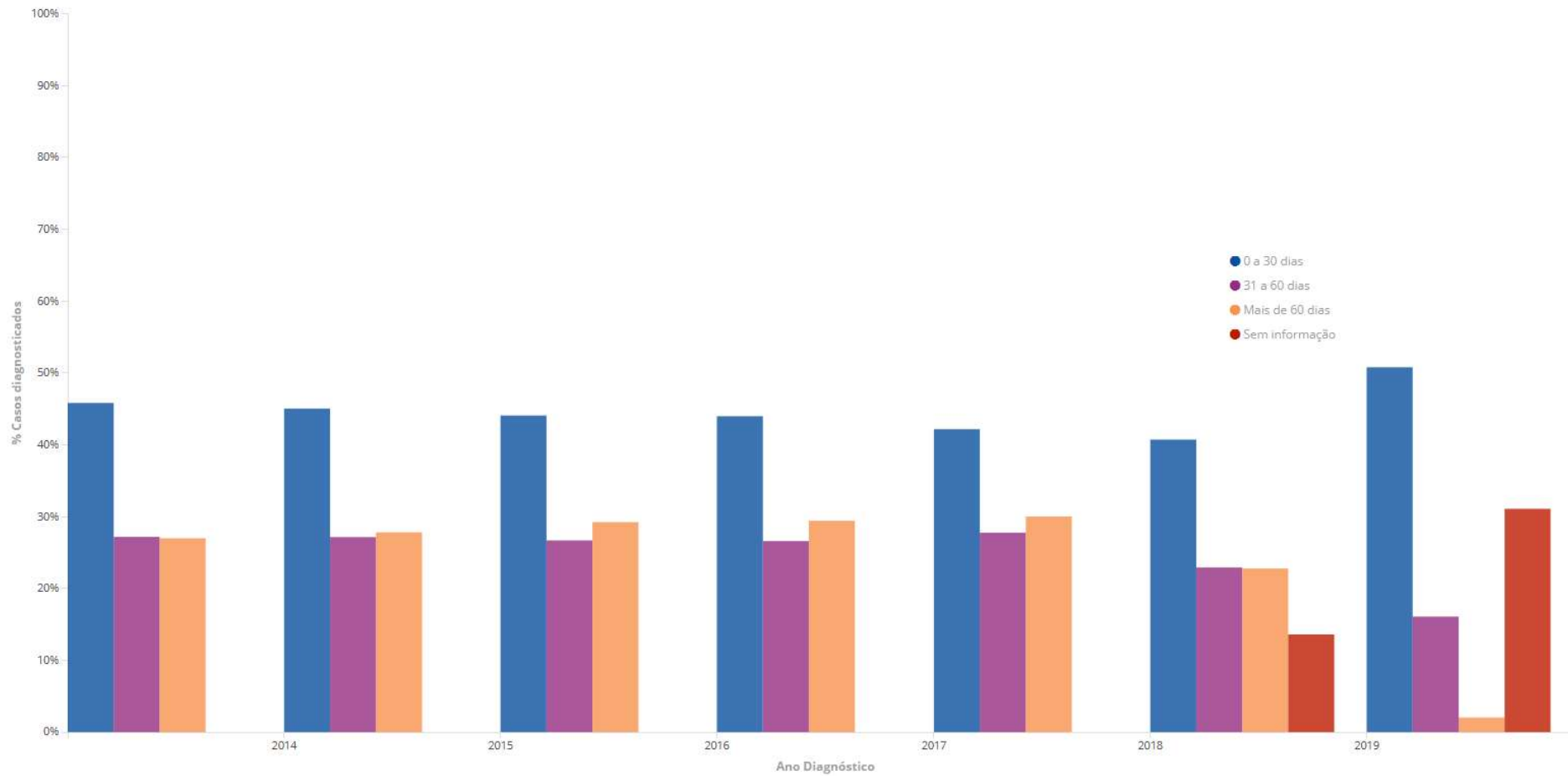


Tabela 1: Número de casos de câncer de traqueia, brônquio e pulmão segundo ano do diagnóstico e tempo até o primeiro tratamento no SUS

Ano	0 a 30 dias	31 a 60 dias	Mais de 60 dias	Sem Informação de tratamento	Total
2013	3.569	2.117	2.102	0	7.788
2014	3.659	2.205	2.259	0	8.123
2015	3.599	2.179	2.387	0	8.165
2016	3.801	2.299	2.543	0	8.643
2017	3.675	2.422	2.618	0	8.715
2018	4.282	2.410	2.395	1.429	10.516
2019	799	253	32	489	1.573
Total	23.384	13.885	14.336	1.918	53.523

Tabela 2: Número de casos de câncer de traqueia, brônquio e pulmão segundo região de residência e tempo até o primeiro tratamento no SUS

Regiões	0 a 30 dias	31 a 60 dias	Mais de 60 dias	Sem Informação de tratamento	Total
Norte	674	534	683	52	1.943
Nordeste	4.740	2.590	2.426	318	10.074
Sudeste	8.840	4.580	4.354	720	18.494
Sul	7.697	5.350	6.046	767	19.860
Centro-Oeste	1.433	831	827	61	3.152
Total	23.384	13.885	14.336	1.918	53.523

Gráfico 2: Proporção de casos de câncer de traqueia, brônquio e pulmão segundo tempo até o primeiro tratamento no SUS. Brasil, 2013 a maio de 2019

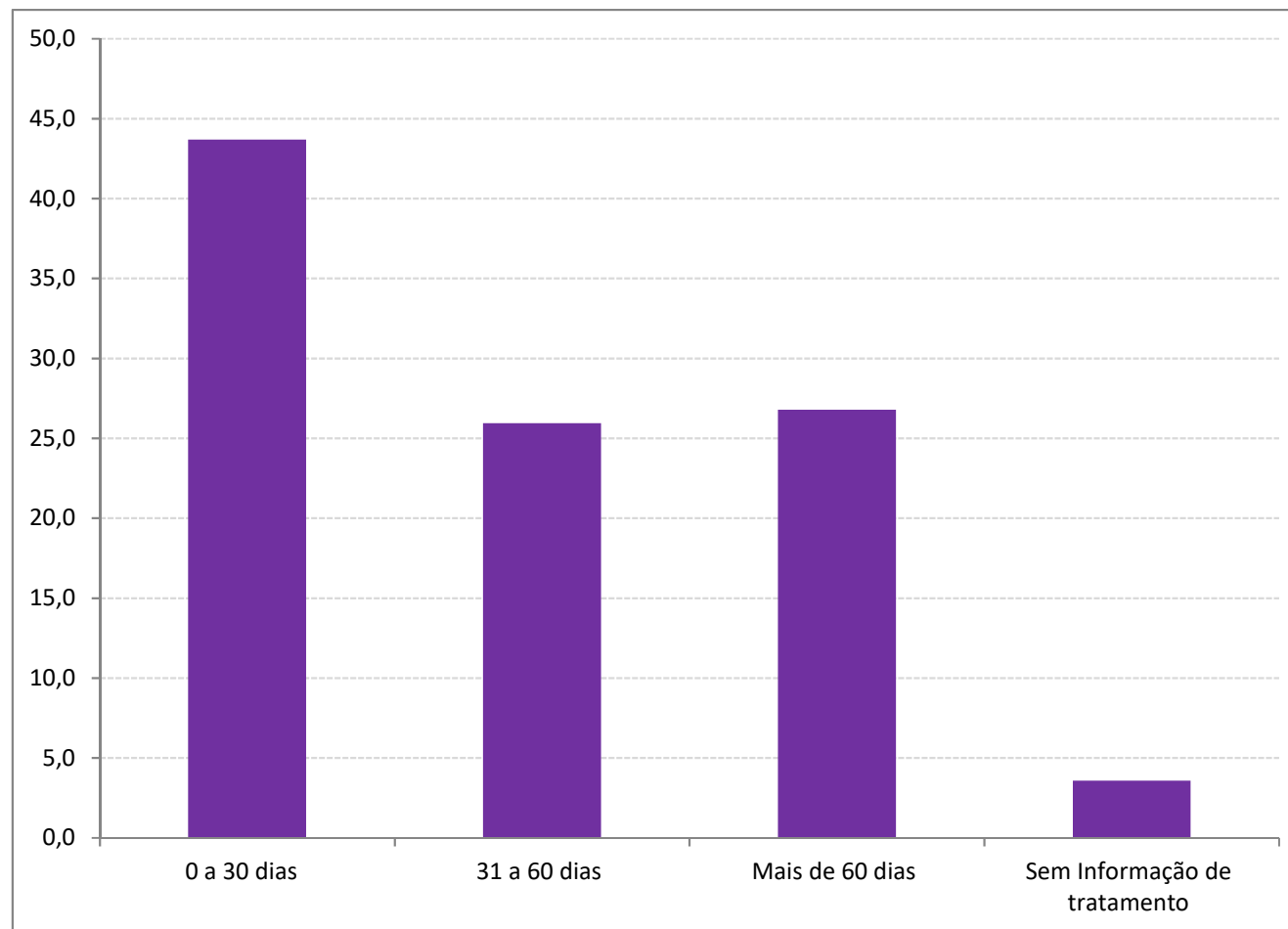


Gráfico 3: Proporção de casos de câncer de traqueia, brônquio e pulmão segundo região de residência e tempo até o primeiro tratamento no SUS. Brasil, 2013 a maio de 2019

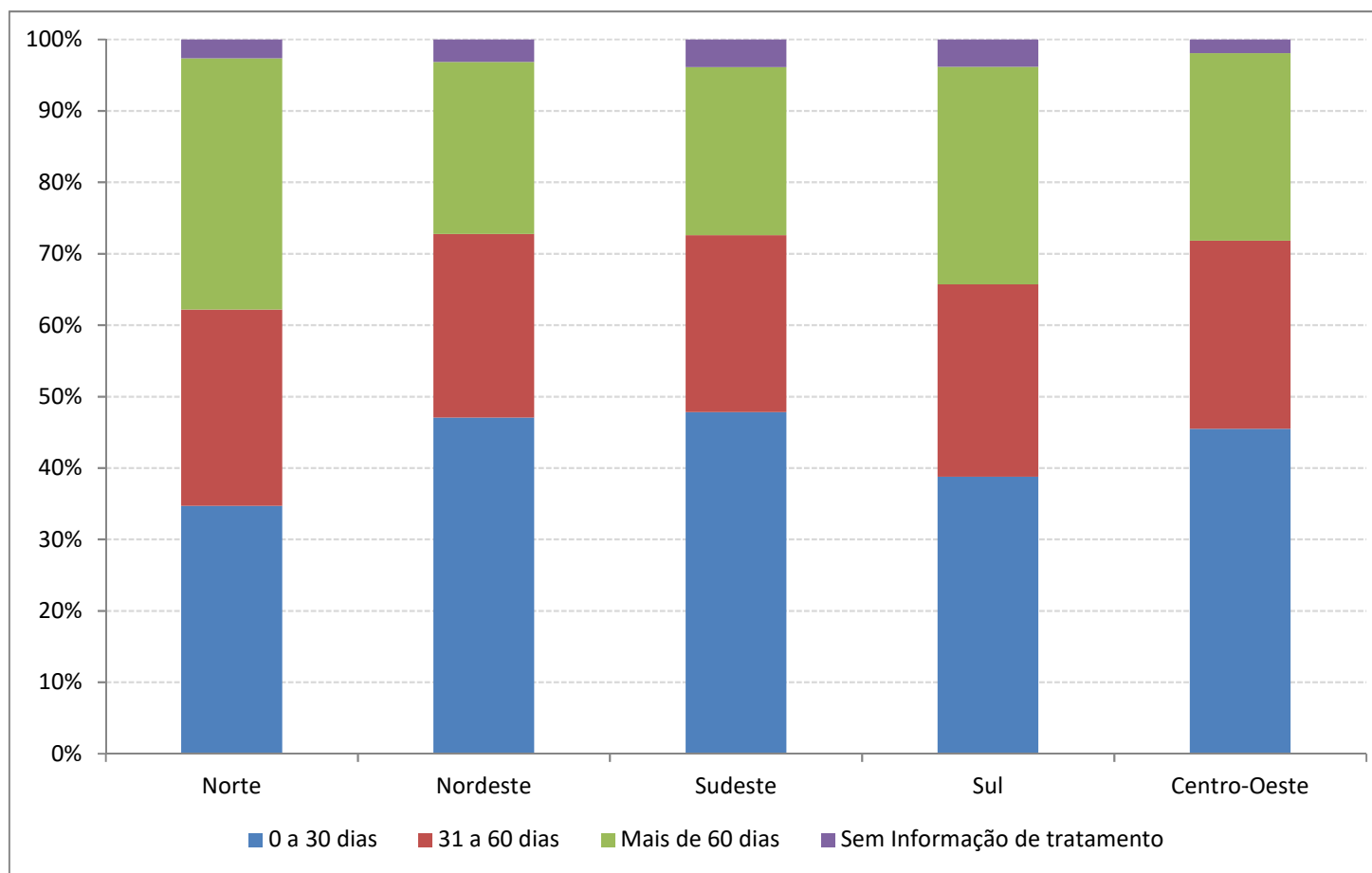


Tabela 3: Número de casos de câncer de traqueia, brônquio e pulmão tratados no SUS. Brasil, 2013 a maio de 2019

Ano	casos diagnosticados e com informação de tratamento	Casos tratados sem informação diagnóstica	Total de casos tratados
2013	7.788	1.536	9.324
2014	8.123	1.552	9.675
2015	8.165	1.589	9.754
2016	8.643	1.708	10.351
2017	8.715	1.747	10.462
2018	9.087	928	10.015
2019	1.084	74	1.158
Total	51.605	9.134	60.739

Tabela 4: Número de casos de câncer de traqueia, brônquio e pulmão tratados no SUS por região de residência. Brasil, 2013 a maio de 2019

Regiões	casos diagnosticados e com informação de tratamento	Casos tratados sem informação diagnóstica	Total de casos tratados
Norte	1.891	325	2.216
Nordeste	9.756	1.744	11.500
Sudeste	17.774	3.758	21.532
Sul	19.093	2.782	21.875
Centro-Oeste	3.091	525	3.616
Total	51.605	9.134	60.739

Proporção de casos tratados segundo ter ou não informação diagnósticas

Neoplasia	com informação diagnóstica	sem informação diagnóstica
Mama	88,4	11,6
Colo de útero	68,8	31,2
Próstata	78,2	21,8
Colón e reto	70,1	29,9
Traqueia, brônquio e pulmão	85,0	15,0

Dados atualizados em 09/05/2019